

Satel®

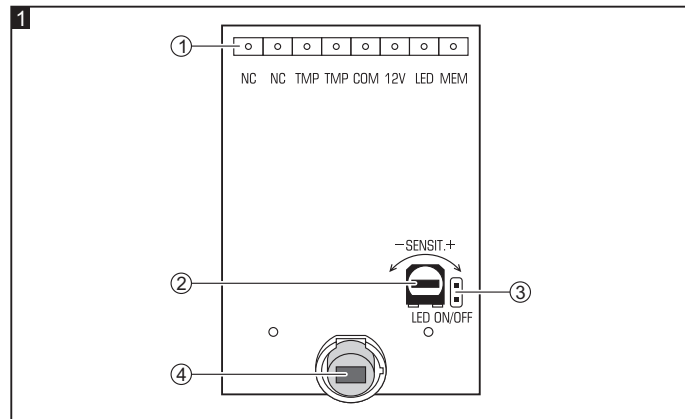
IVORY

PASYWNA CZUJKA PODCZERWIENI
Z OPTYKĄ LUSTRZANĄ



ivory_pl 08/08

Czujka ruchu IVORY dedykowana jest do pracy w systemach sygnalizacji włamania i napadu. Układ optyczny czujki działa w oparciu o wysokiej jakości lustro segmentowe, które zapewnia jednakową czułość w całym obserwowanym obszarze oraz eliminuje tzw. martwą strefę. Użycie precyzyjnego toru optycznego i zaawansowanego procesora sygnałowego pozwoliło uzyskać bardzo wysoką czułość oraz odporność na fałszywe alarmy. Zaawansowany mechanizm cyfrowej kompensacji temperatury umożliwia pracę w szerokim zakresie temperatur. Dodatkowe atuty czujki to pamięć alarmów oraz możliwość zdalnego włączania i wyłączenia diody LED.



Objaśnienia do rysunku 1:

1 - kołki do mocowania listwy zaciskowej. Opis zacisków:

- NC** - przekaźnik (NC).
- TMP** - styk sabotażowy.
- COM** - masa.
- 12V** - wejście zasilania.
- LED** - wejście umożliwia zdalne włączanie/wyłączenie diody LED, jeżeli zdjęta jest zworka z kołków LED ON/OFF. Dioda LED będzie sygnalizować naruszenia, gdy wejście LED zostanie zwarte do masy. Do sterowania wejściem można wykorzystać wyjście centrali alarmowej typu OC zaprogramowane np. jako WSKAŹNIK TRYBU SERWISOWEGO lub PRZEŁĄCZNIK BISTABILNY.
- MEM** - wejście sterujące pamięcią alarmu. Do wejścia należy podłączyć wyjście centrali alarmowej typu OC zaprogramowane jako WSKAŹNIK CZUWANIA. Jeżeli wejście jest zwarte do masy i czujka zarejestruje ruch – wywołując tym samym alarm – dioda LED będzie sygnalizować miganiem pamięć alarmu. Sygnalizacja pamięci alarmu trwa do czasu ponownego zwarcia wejścia do masy. Odcięcie wejścia od masy (wyłączenie czuwania) nie kasuje pamięci alarmu.

- 2 - potencjometr do regulacji czułości czujki.
- 3 - kołki LED ON/OFF. Założenie zworki włącza sygnalizację przy pomocy diody LED niezależnie od stanu wejścia LED.
- 4 - pyroelement.

Przez 30 sekund po włączeniu zasilania czujka jest w **stanie rozruchowym**, co sygnalizuje krótkimi błyskami diody LED. Dopiero po upływie tego czasu czujka przechodzi w stan pracy.

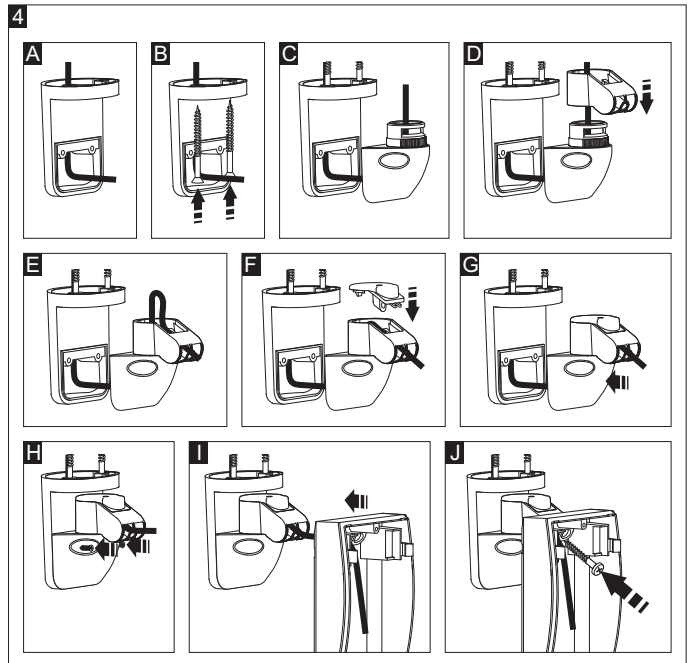
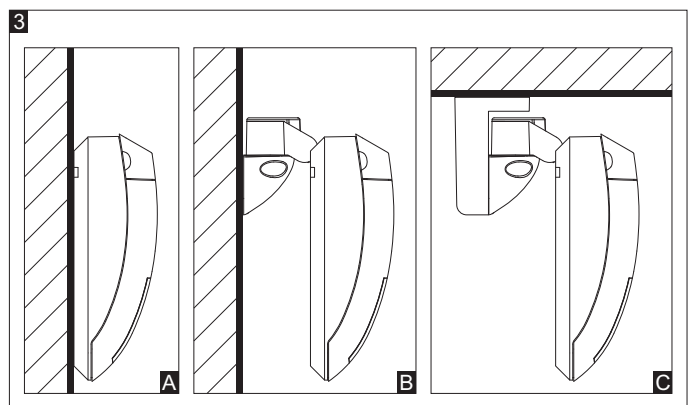
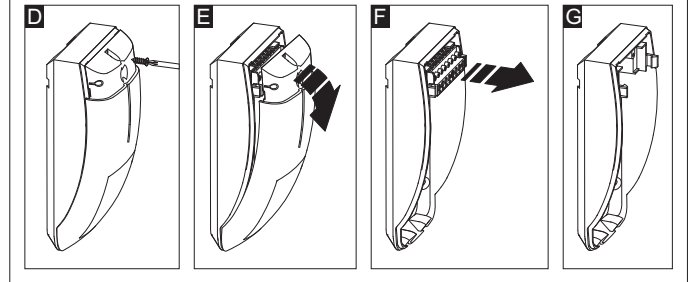
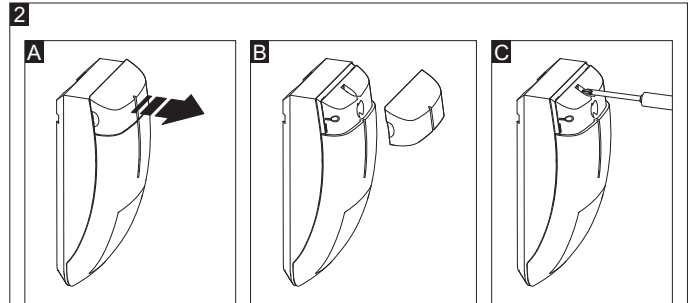
Wykrycie ruchu przez czujkę powoduje rozwarcie styków przekaźnika na ok. 2 sekundy. Towarzyszy temu świecenie diody LED, co ułatwia instalatorowi sprawdzenie poprawności działania czujki i przybliżone określenie obszaru chronionego. Miganie diody sygnalizuje pamięć alarmu.

Czujka monitoruje napięcie zasilania oraz poprawność działania toru sygnałowego. W przypadku dłuższego niż 2 sekundy spadku napięcia poniżej 9V ($\pm 5\%$) lub stwierdzenia usterki toru sygnałowego, czujka sygnalizuje awarię włączeniem przekaźnika alarmowego oraz ciągłym świeceniem diody. Sygnalizacja awarii trwa przez cały czas jej występowania.

Montaż



! Lustro nie wymaga czyszczenia. Szczelna konstrukcja komory optycznej zapewnia odporność na kurz. Nie zaleca się demontażu płytki elektronicznej oraz lustra.

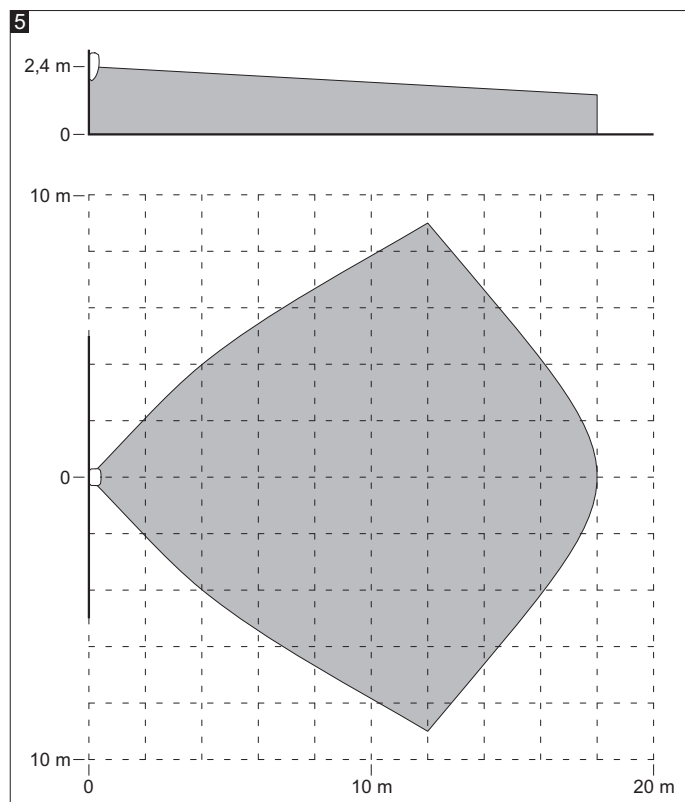


Uruchomienie

1. Włączyć zasilanie (dioda LED zacznie błyskać sygnalizując stan rozruchowy).
2. Kiedy czujka przejdzie w stan pracy (dioda LED przestanie błyskać), przeprowadzić test zasięgu czujki, czyli sprawdzić, czy poruszanie się w nadzorowanym obszarze spowoduje uruchomienie przekaźnika alarmowego oraz zaświecenie diody. W czasie testu zwarte muszą być kolki LED ON/OFF lub zwarte do masy musi być wejście LED.
3. W razie potrzeby zmienić czułość czujki.

Dane techniczne

Napięcie zasilania.....	12 V DC \pm 15%
Pobór prądu w stanie gotowości.....	12 mA
Maksymalny pobór prądu.....	12 mA
Dopuszczalne obciążenie styków przekaźnika (rezystancyjne).....	40 mA / 16 V DC
Wykrywalna prędkość ruchu.....	0,3...3 m/s
Czas sygnalizacji naruszenia.....	2 s
Klasa zabezpieczenia.....	Grade 2
Klasa środowiskowa.....	II
Zakres temperatur pracy.....	-10...+55 °C
Spełniane normy.....	EN50131-1, EN50131-2-2
Wymiary.....	57 x 123 x 42 mm
Wysokość montażu.....	2,1...3 m
Masa.....	112 g



SATEL sp. z o.o.
ul. Schuberta 79
80-172 Gdańsk
POLSKA
tel. 0-58 320 94 00; serwis 0-58 320 94 30
dz. techn. 0-58 320 94 20; 0-604 166 075
info@satel.pl
www.satel.pl

OGÓLNE WARUNKI GWARANCJI

1. SATEL sp. z o.o. udziela trzyletniej gwarancji jakości na czujki alarmowe, począwszy od daty nabycia zamieszczonej na dowodzie zakupu.
2. W przypadku braku dowodu zakupu przy zgłoszeniu reklamacji, trzyletni okres gwarancji jest liczony od daty produkcji czujki.
3. Niezależnie od daty zakupu, okres gwarancji kończy się z upływem 4 lat od daty produkcji.
4. Gwarancja obejmuje, według wyboru producenta, nieodpłatną naprawę lub wymianę czujki niesprawnej z przyczyn zależnych od producenta, w tym wad produkcyjnych i materiałowych, o ile wady zostały zgłoszone przed upływem okresu wskazanego w punkcie 1 lub 3. Wady polegające na utracie przez czujkę walorów estetycznych lub innych pozaużytkowych nie są objęte gwarancją.
5. Producent, w razie uwzględnienia reklamacji, zobowiązuje się do dokonania napraw gwarancyjnych w możliwie najkrótszym terminie, nie dłuższym jednak niż 14 dni roboczych od daty dostarczenia czujki do serwisu producenta.
6. Podlegający gwarancji sprzęt należy dostarczyć do punktu, w którym został on zakupiony lub bezpośrednio do siedziby producenta.
7. Wszelkie usługi serwisowe wynikające z gwarancji dokonywane są wyłącznie w serwisie firmy SATEL sp. z o.o.
8. Gwarancją nie są objęte wady czujki wynikłe z:
 - przyczyn niezależnych od producenta,
 - uszkodzeń mechanicznych,
 - użytkowania niezgodnego z zaleceniami instrukcji obsługi lub przeznaczeniem urządzenia,
 - zdarzeń losowych, w tym wylądowań atmosferycznych, pożaru, zalania, działania wysokich temperatur i czynników chemicznych lub
 - niewłaściwej instalacji i konfiguracji (niezgodnej z zasadami zawartymi w instrukcji), w tym niewłaściwego zasilania i podłączania zewnętrznych urządzeń mogących uszkodzić produkt.
9. Utratę uprawnień wynikających z gwarancji w każdym wypadku powoduje stwierdzenie naruszenia naklejki producenta na urządzeniu, dokonywania przeróbek lub napraw czujki poza serwisem producenta.
10. Odpowiedzialność producenta względem nabywcy ogranicza się do wartości czujki ustalonej według ceny detalicznej sugerowanej przez producenta z dnia zakupu i nie obejmuje szkód powstałych w związku z jej uszkodzeniem lub wadliwym działaniem.
11. Gwarancja obejmuje urządzenia sprzedane na terenie Polski i w żadnym zakresie nie wyłącza, nie ogranicza ani nie zawieszają uprawnień kupującego wynikających z niezgodności towaru z umową.